


# polaris

since 1995



## **PWK 1746CA Water Way Pro**

Руководство по эксплуатации / Гарантия  
Manual instruction / Guarantee



Если у Вас возникнут вопросы или трудности в использовании нашей техники, просто позвоните на горячую линию **Polaris** и мы с удовольствием поможем решить любой Ваш вопрос!

**8 (800) 700-11-78**

Адреса Авторизованных сервисных центров доступны на сайте компании [www.polaris.ru](http://www.polaris.ru)

# СОДЕРЖАНИЕ

Общая информация	5
Сфера использования	5
Комплектация	5
Описание прибора	6
Подготовка к работе	7
Установка фильтра	7
Порядок работы	8
Включение чайника	8
Выключение чайника	9
Чистка и уход	10
Хранение	12
Транспортировка	12
Реализация	12
Требования по утилизации	12
Поиск и устранение неисправностей	13
Указания по безопасности данного прибора	14
Общие указания по безопасности при работе с электроприборами	15
Технические характеристики	16
Информация о сертификации	17
Гарантийные обязательства	18

### **Уважаемый покупатель!**

Благодарим Вас за выбор продукции, выпускаемой под торговой маркой **POLARIS**.

Наши изделия разработаны в соответствии с высокими требованиями качества, функциональности и дизайна. Мы уверены, что Вы будете довольны приобретением нового изделия от нашей фирмы.

Перед началом эксплуатации прибора внимательно прочитайте данное руководство, в котором содержится важная информация, касающаяся Вашей безопасности, а также рекомендации по правильному использованию прибора и уходу за ним.

Сохраните руководство вместе с гарантийным талоном, кассовым чеком, по возможности, картонной коробкой и упаковочным материалом.

**Обратите внимание!** Вследствие постоянного процесса внесения изменений и улучшений, между руководством и изделием могут наблюдаться некоторые различия. Производитель надеется, что пользователь обратит на это внимание.

# ОБЩАЯ ИНФОРМАЦИЯ

Настоящее руководство по эксплуатации предназначено для ознакомления с техническими данными, устройством, правилами эксплуатации и хранения чайника электрического, модель **POLARIS PWK 1746CA Water Way Pro** (далее по тексту – чайник, прибор).

## СФЕРА ИСПОЛЬЗОВАНИЯ

1. Прибор предназначен для бытового применения в соответствии с данным руководством:
  - в местах постоянного проживания;
  - в пунктах питания сотрудников магазинов, офисов, фермерских хозяйств и других подразделений;
  - в гостиницах и других местах, предназначенных для проживания;
  - в местах, предназначенных для ночлега и завтрака.
2. Прибор не предназначен для промышленного и коммерческого использования.
3. Производитель не несет ответственности за ущерб, возникший в результате неправильного или непредусмотренного настоящим руководством использования.

## КОМПЛЕКТАЦИЯ



Чайник с базой  
(подставкой  
питания)



Руководство по  
эксплуатации /  
Гарантия



# ОПИСАНИЕ ПРИБОРА

Чайник электрический предназначен для кипячения питьевой воды.



Возможные цвета: черный, серый, белый, красный, стальной



# ПОДГОТОВКА К РАБОТЕ

- Перед первым использованием чайника удалите все упаковочные и рекламные материалы снаружи и изнутри.
- Установите подставку питания на гладкую, чистую и прохладную поверхность.
- Несколько раз промойте чайник холодной водой.
- Установите чайник на подставку питания.



**Важно!** Перед использованием воды из чайника для питья настоятельно рекомендуем прокипятить чайник 2-3 раза, меняя воду, и слить кипяченую воду, чтобы очистить чайник изнутри.

## УСТАНОВКА ФИЛЬТРА

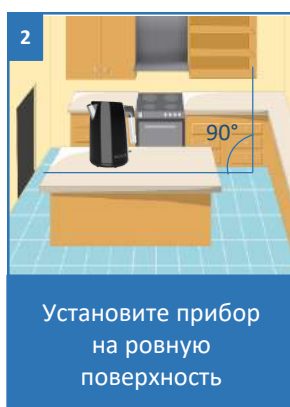
- Снимите крышку чайника, нажимая на нижнюю поверхность ее ручки.
- Проверьте, установлен ли фильтр в носике. Убедитесь, что он хорошо закреплен и установлен правильно.
- Если фильтр не установлен, вставьте его верхним краем в паз корпуса напротив носика чайника, небольшим усилием надавливая снизу на выступ с изображением стрелки в нижней части и располагая его выпуклой стороной к носику, затем нажмите на данный выступ в сторону носика до щелчка.
- Закройте крышку.



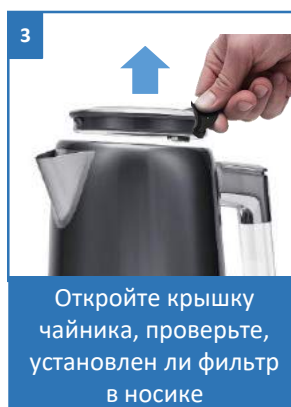
**Внимание!** Следите за тем, чтобы фильтр был всегда хорошо закреплен в носике чайника.



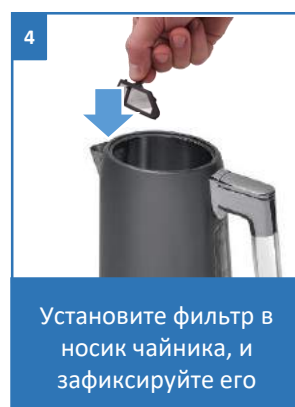
1  
Несколько раз промойте чайник холодной водой



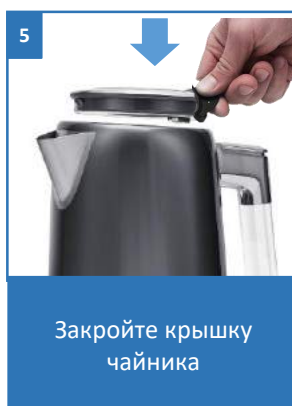
2  
Установите прибор на ровную поверхность



3  
Откройте крышку чайника, проверьте, установлен ли фильтр в носике



4  
Установите фильтр в носик чайника, и зафиксируйте его



5  
Закройте крышку чайника



### На заметку!

Во избежание разбрызгивания воды, рекомендуем наполнять чайник ровным, средним напором воды. Не рекомендуется включать водопроводный кран на полную мощность!

# ПОРЯДОК РАБОТЫ

## I. Наполнение чайника водой

- Снимите чайник с подставки питания перед тем, как наполнить его водой.
- Не снимая крышки, налейте холодную питьевую воду через отверстие с клапаном в крышке чайника, так, чтобы ее уровень был между отметками min и max.



**Совет!** Рекомендуем наполнять чайник при помощи слабого или среднего напора воды. Не рекомендуется включать кран на полную мощность во избежание разбрызгивания воды.



**Внимание!** Не вставляйте в отверстие крышки наконечник крана или трубу во избежание поломки шарнира клапана. Крышка должна быть закрыта таким образом, чтобы ее ручка находилась по направлению к ручке чайника.

## II. Включение чайника

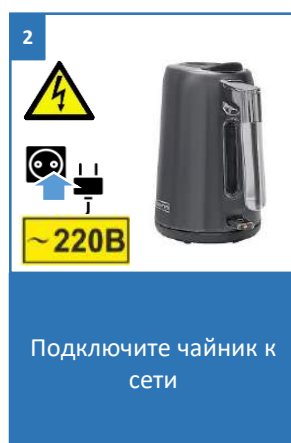
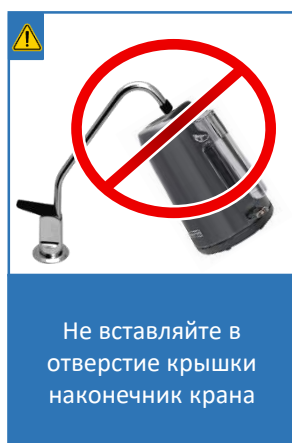
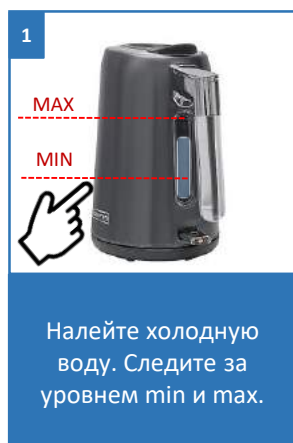


**Внимание!** Перед тем как подключать чайник к сети, убедитесь, что напряжение, указанное на шильдике прибора (расположен на дне чайника и подставки питания), соответствует напряжению в вашей сети.

- Установите чайник на подставку питания. Следите, чтобы вода не попала на электрические соединения.
- Вставьте сетевую вилку в розетку электросети.
- Включите чайник нажатием вниз клавиши переключателя ВКЛ/ВЫКЛ. При этом загорится внутренняя подсветка. Не включайте чайник без крышки.
- Начнется кипячение воды.

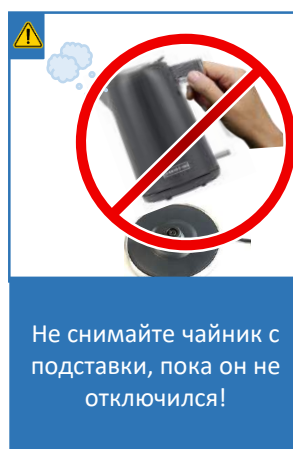
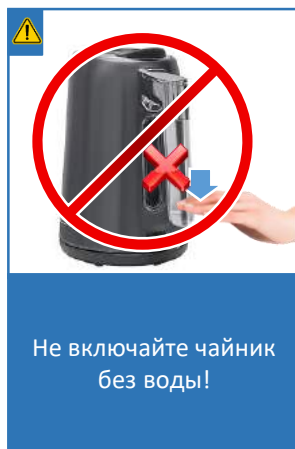
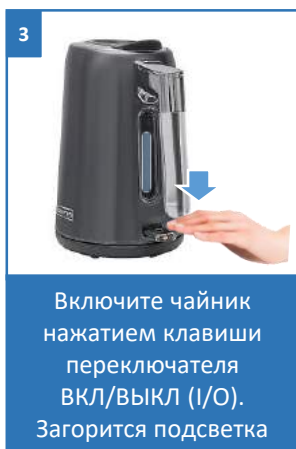


**Внимание!** Если вы случайно включили чайник без воды, сработает система защиты, и переключатель ВКЛ/ВЫКЛ автоматически вернется в положение ВЫКЛ. Перед дальнейшим использованием чайника снимите его с подставки питания и дайте остыть в течение 30 минут, а затем наполните холодной водой.



**Внимание!** Появление признаков ржавчины на крышке или дне чайника свидетельствует об использовании некачественной воды.





### III. Выключение чайника.

- Когда вода закипит, чайник выключится автоматически.
- Внутренняя подсветка погаснет.
- При необходимости, вы можете отключить чайник вручную, переведя клавишу переключателя ВКЛ/ВЫКЛ в верхнее положение.
- Не рекомендуется кипятить одну и ту же воду дважды.

#### Внимание!



Не снимайте чайник с подставки, пока он не отключился.

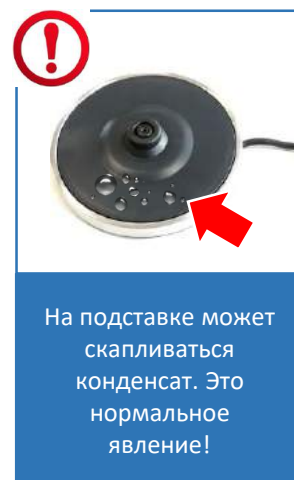
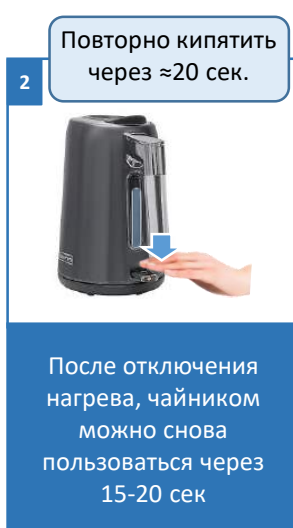
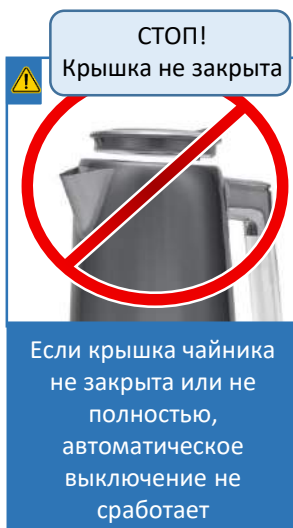
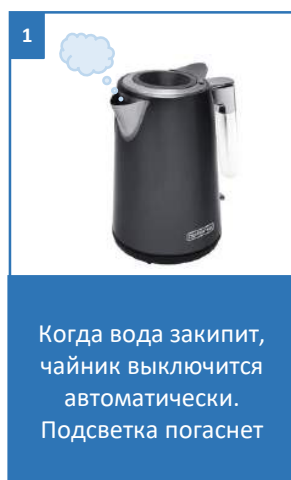
Если крышка чайника не закрыта или закрыта не полностью, автоматическое выключение не работает.

- Выливайте воду из чайника постепенно. Помните, что внутри находится кипяток.
- Держите чайник только за ручку.
- После отключения нагрева, чайником можно снова пользоваться через 15-20 сек.



#### ВНИМАНИЕ!!!

По причинам, связанным с физическими процессами, на Подставке или под ручкой может скапливаться конденсированная вода в объёме до нескольких миллилитров. Это нормальное явление конденсации пара, которое полностью безопасно и не указывает на то, что чайник протекает.



# ЧИСТКА И УХОД

1. Отключите чайник от сети и дайте ему остыть.
2. Протрите чайник снаружи влажной тканью.



**Внимание!** Никогда не погружайте чайник, шнур, вилку или подставку питания в воду.

### 3. Удаление накипи

- Вследствие содержания в воде солей на дне и стенках чайника образуется накипь. Наличие накипи и осадка необходимо проверять регулярно и своевременно их удалять. Если Ваш чайник кипит слишком долго, отключается до закипания или издает при работе чрезмерный шум, это означает, что он нуждается в очистке от накипи. Появление накипи зависит от жесткости воды.
- Проводите очистку от накипи хотя бы 1 раз в месяц.

**Для очистки Вашего чайника от накипи можно использовать раствор лимонной кислоты:**

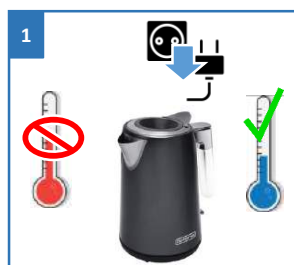
- Смешайте 25 г лимонной кислоты с 0,5 л горячей воды.
- Залейте жидкость в чайник.
- Оставьте на 15 минут.
- Ополосните чайник холодной водой два – три раза.
- При необходимости повторите очистку.

**Для очистки Вашего чайника от накипи можно использовать слабый раствор уксуса:**

- Разведите 2/3 части воды и 1/3 части 6% уксуса.
- Налейте этот раствор в чайник так, чтобы был покрыт нагревательный элемент, вскипятите 2 – 3 раза, с паузами в 20 минут.
- Ополосните чайник чистой водой два – три раза и протрите сухой тряпкой.
- При необходимости повторите очистку.



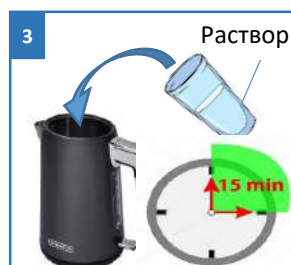
**На заметку!** Рекомендуем к применению специально разработанное средство для удаления накипи в чайниках **POLARIS PCDL 1010 ECO**. Порошок для удаления накипи POLARIS является более эффективным, чем лимонная кислота и менее агрессивным, чем уксусная кислота. В его состав входит специальная смесь кислот, которая позволяет бережно, но эффективно удалить накипь, солевые и минеральные отложения за 1 применение, не вызывает коррозию, тем самым продлевая срок службы прибора. Средство изготовлено в РФ и Соответствует Единым санитарно-эпидемиологическим и гигиеническим требованиям.



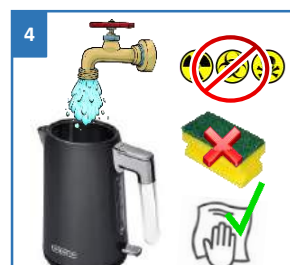
Отключите чайник от сети и дайте ему остыть.



Протрите влажной тканью



Разведите раствор для удаления накипи. Оставьте на указанное время



Ополосните чайник чистой водой два – три раза. Протрите тканью



### Внимание!

Никогда не используйте агрессивные и абразивные моющие средства для чистки чайника

При использовании порошка для очистки чайников от накипи всегда добавляйте воду в соответствии с рекомендациями производителя порошка.



Никогда не используйте эти средства без воды.

Все манипуляции загрузки/выгрузки/промывки производите только с отключенным от сети чайником.

## 4. Чистка фильтра

- Отключите подставку от сети и снимите чайник с подставки. Вылейте оставшуюся воду. Остудите чайник, если он горячий.
- Откройте крышку чайника.
- Аккуратно потяните на себя фильтр за выступ со стрелкой, извлеките его из гнезда и подставьте под слабую струю воды. Удалите загрязнения с помощью мягкой щеточки (не входит в комплект). Ополосните водой.
- Очищенный фильтр установите на место согласно описанию в разделе «Подготовка к работе» настоящего Руководства.



### Осторожно!

Не извлекайте фильтр при наличии в чайнике горячей воды.



**На заметку!** Со временем нагревательный элемент чайника может поменять цвет вследствие интенсивного нагрева. Это нормальное явление, и чайник может без опасения использоваться дальше.



1  
Отключите подставку от сети и снимите с нее чайник. Вылейте оставшуюся воду



2  
Остудите чайник, если он горячий



3  
Откройте крышку чайника  
Надавите на фильтр изнутри



Извлеките фильтр потянув его вверх



4  
Подставив фильтр под воду, удалите загрязнения с помощью мягкой щеточки



5  
Очищенный фильтр установите на место



Не мойте в посудомоечной машине



Не погружайте прибор в воду и другие жидкости

## ХРАНЕНИЕ

- Электроприборы хранятся в закрытом сухом и чистом помещении при температуре окружающего воздуха не выше плюс 40°C с относительной влажностью не выше 70% и отсутствии в окружающей среде пыли, кислотных и других паров, отрицательно влияющих на материалы приборов.

## ТРАНСПОРТИРОВКА

- Электроприборы транспортируют всеми видами транспорта в соответствии с правилами перевозки грузов, действующими на транспорте данного вида и обеспечивающими проведение механизированных погрузочно-разгрузочных работ. При транспортировании приборов должна быть обеспечена защита от повреждений - сохранность качества изделий и внешнего вида потребительской тары.
- Транспортирование приборов должно исключать возможность непосредственного воздействия на них атмосферных осадков и агрессивных сред.

## РЕАЛИЗАЦИЯ

Правила реализации не установлены.

## ТРЕБОВАНИЯ ПО УТИЛИЗАЦИИ

Отходы, образующиеся при утилизации изделий, подлежат обязательному сбору с последующей утилизацией в установленном порядке и в соответствии с действующими требованиями и нормами отраслевой нормативной документации, в том числе в соответствии с СанПиН 2.1.7.1322-03 «Гигиенические требования к размещению и обезвреживанию отходов производства и потребления.»



**Внимание!** После окончания срока службы не выбрасывайте прибор вместе с бытовыми отходами. Передайте его в специализированный пункт для дальнейшей утилизации. Этим Вы поможете защитить окружающую среду.



Во избежание риска пожара, поражения электрическим током или получения травмы при использовании вашего прибора, а также его поломки, строго соблюдайте основные меры предосторожности при работе с данным прибором, а также общие указания по безопасности при работе с электроприборами.

# ПОИСК И УСТРАНЕНИЕ НЕИСПРАВНОСТЕЙ

Проблема	Причина	Способ устранения
Чайник отключается до того, как вода закипела	На нагревательном элементе образовалась накипь	Очистите чайник от накипи в соответствии с рекомендациями раздела 5. «Чистка и уход»
	Сетевая розетка не работает	Подключите чайник к другой розетке
Чайник не включается	Шнур питания поврежден	Для ремонта или замены обратитесь в авторизованный сервисный центр
	Сработала защита от включения чайника без воды	Дайте чайнику остыть в течение 30 минут, затем наполните холодной водой



Во избежание риска пожара, поражения электрическим током, получения травмы при использовании вашего прибора, а также его поломки, строго соблюдайте основные меры предосторожности при работе с данным прибором, а также общие указания по безопасности при работе с электроприборами.



**Внимание!** Если с помощью описанных выше шагов Вы не можете устранить проблему своими силами, обратитесь, пожалуйста, в Авторизованный сервисный центр POLARIS.



# УКАЗАНИЯ ПО БЕЗОПАСНОСТИ ДАННОГО ПРИБОРА

- Используйте чайник только для нагрева воды. Никогда не заполняйте чайник другими жидкостями.
- **Никогда не включайте чайник без воды.**
- Для заполнения берите только чистую холодную питьевую воду.
- Не ставьте чайник около стен, в углу помещения, под нависающими панелями или кухонными шкафами.
- Устанавливайте чайник только на ровные, термоустойчивые и сухие поверхности.
- Не заполняйте чайник выше отметки max 1.7L и ниже отметки min 0.5L. Если чайник переполнен, то при кипении вода будет выплескиваться из носика.
- Свисающие шнуры могут быть причиной несчастных случаев, особенно, если за шнур потянули дети. Рекомендуется ставить чайник на рабочей поверхности как можно дальше от края стола/рабочей поверхности.
- Следите за тем, чтобы крышка чайника была закрыта во время нагревания.
- Никогда не наливайте воду в чайник, когда он находится на подставке питания.
- Никогда не оставляйте чайник без присмотра во время работы.
- Данный прибор не предназначен для использования людьми (включая детей), у которых есть физические, нервные или психические отклонения, или недостаток опыта и знаний, за исключением случаев, когда за такими лицами осуществляется надзор или производится их инструктирование относительно использования данного прибора лицом, отвечающим за их безопасность. Необходимо осуществлять надзор за детьми с целью недопущения их игр с прибором.
- Не прикасайтесь к корпусу чайника (так как после включения он нагревается), а также не держите руки над паром, выходящим из носика и из-под крышки. Берите чайник только за ручку.
- Когда в чайнике находится горячая вода, для дополнительной безопасности при налипании воды или открывании крышки, рекомендуется держать руки на безопасном расстоянии от носика.
- Выливайте воду из чайника постепенно. Помните, что внутри находится кипятик.
- Не используйте чайник при наличии видимых повреждений корпуса, подставки питания, сетевого шнура или вилки, а также неисправностей в работе.
- Не ставьте чайник рядом с источником тепла, а также в зоне попадания прямых солнечных лучей (так как корпус прибора может быть поврежден).
- Следите за тем, чтобы вода не попадала на подставку для чайника, шнур питания и вилку.
- Не используйте чайник на другой подставке питания, а также подставку с другим чайником.
- В момент снятия/постановки чайника на подставку клавиша переключателя ВКЛ/ВЫКЛ должна находиться в положении (O) ВЫКЛ.
- Допускается образование после кипячения на подставке чайника небольшого количества воды (до 1 г), которая является следствием конденсации пара при работе прибора.
- **Не накрывайте чайник тканью!**

# ОБЩИЕ УКАЗАНИЯ ПО БЕЗОПАСНОСТИ ПРИ РАБОТЕ С ЭЛЕКТРОПРИБОРАМИ

- Эксплуатация прибора должна производиться в соответствии с «Правилами технической эксплуатации электроустановок потребителей».
- Прибор предназначен исключительно для использования в быту. Продолжительное использование прибора в коммерческих целях может привести к его перегрузке, в результате чего он может быть поврежден или может нанести вред здоровью людей.
- Прибор должен быть использован только по назначению в соответствии с настоящим Руководством.
- Перед эксплуатации прибора внимательно и полностью прочитайте настоящее руководство по эксплуатации.
- Каждый раз перед включением прибора осмотрите его. При наличии повреждений прибора и сетевого шнура ни в коем случае не включайте прибор в розетку
- Не следует использовать прибор после падения, если имеются видимые признаки повреждения. Перед использованием прибор должен быть проверен квалифицированным специалистом.
- Не используйте прибор, если вы не уверены в его работоспособности.
- Не оставляйте работающий прибор без надзора! Всегда отключайте прибор от сети, если Вы им не пользуетесь.



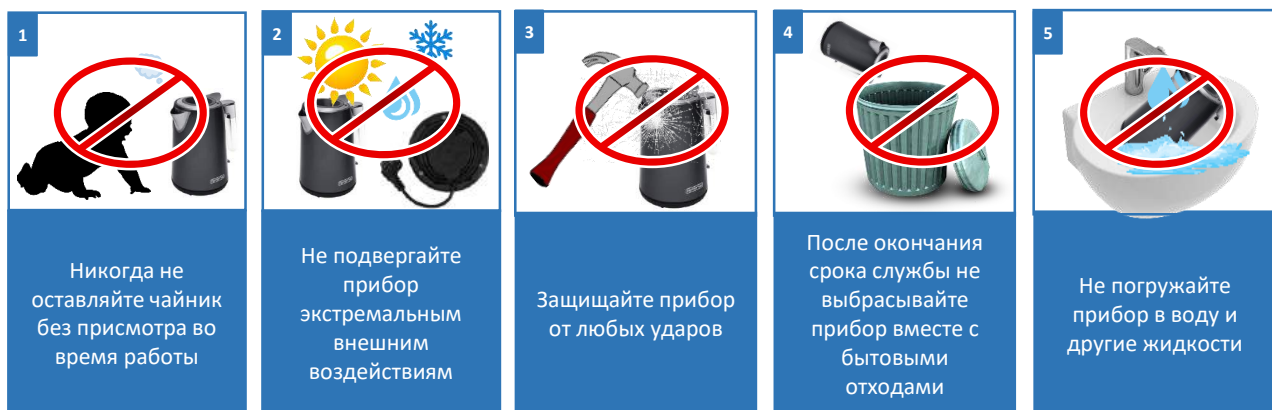
**Внимание! Не используйте прибор вблизи ванн, раковин или других емкостей, заполненных водой.**

- Ни в коем случае не погружайте прибор в воду или другие жидкости. Не прикасайтесь к прибору влажными руками. При намочении прибора сразу отключите его от сети.
- В случае падения прибора в воду немедленно отключите его от сети. При этом ни в коем случае не опускайте руки в воду. Перед повторным использованием прибор должен быть проверен квалифицированным специалистом.
- Включайте прибор только в источник переменного тока (~). Перед включением убедитесь, что прибор рассчитан на напряжение, используемое в сети.
- Прибор может быть включен только в сеть с заземлением. Для обеспечения Вашей безопасности заземление должно соответствовать установленным электротехническим нормам. Не пользуйтесь нестандартными источниками питания или устройствами подключения.
- Перед включением прибора в сеть убедитесь, что он находится в выключенном состоянии.
- Не используйте прибор вне помещений. Предохраняйте прибор от ударов об острые углы. По окончании эксплуатации, чистке или поломке прибора всегда отключайте его от сети.
- Нельзя переносить прибор, держа его за сетевой провод. Запрещается также отключать прибор от сети, держа его за сетевой провод. При отключении прибора от сети держитесь за штепсельную вилку.
- В случае длительного перерыва в использовании, храните прибор в заводской упаковке в сухом, недоступном для детей месте.
- Прибор и сетевой провод должны храниться так, чтобы они не попадали под воздействие жары, прямых солнечных лучей и влаги.

- После использования никогда не обматывайте провод электропитания вокруг прибора, так как со временем это может привести к излому провода. Всегда гладко расправляйте провод на время хранения.
- Замену сетевого шнура могут осуществлять только квалифицированные специалисты - сотрудники сервисного центра. Неквалифицированный ремонт представляет прямую опасность для пользователя.
- Не производите ремонт прибора самостоятельно.
- Ремонт должен производиться только квалифицированными специалистами сервисного центра.
- Для ремонта прибора могут быть использованы только оригинальные запасные части.
- Использование дополнительных аксессуаров, не входящих в комплектацию, лишает Вас права на гарантийное обслуживание.



**Внимание!** После окончания срока службы не выбрасывайте прибор вместе с бытовыми отходами. Передайте его в специализированный пункт для дальнейшей утилизации. Этим Вы поможете защитить окружающую среду.



## ТЕХНИЧЕСКИЕ ХАРАКТЕРИСТИКИ

**PWK 1746CA Water Way Pro** - чайник электрический бытовой торговой марки POLARIS

Напряжение: 220-240 В

Частота: ~50 Гц

Мощность: 1850-2200 Вт

Класс защиты: I

Объем: 1,7 л

**Примечание:** Вследствие постоянного процесса внесения изменений и улучшений, между руководством и изделием могут наблюдаться некоторые различия. Производитель надеется, что пользователь обратит на это внимание.

# ИНФОРМАЦИЯ О СЕРТИФИКАЦИИ

Продукция прошла процедуру подтверждения соответствия требованиям ТР ТС 004/2011 «О безопасности низковольтного оборудования», ТР ТС 020/2011 «Электромагнитная совместимость технических средств», ТР ЕАЭС 037/2016 «Об ограничении применения опасных веществ в изделиях электротехники и радиоэлектроники» и маркируется единым знаком обращения продукции на рынке государств-членов Таможенного Союза.

Информацию о номере сертификата/декларации соответствия и сроке его действия Вы можете получить в месте приобретения изделия POLARIS или у Уполномоченного представителя изготовителя.

Конструкция прибора соответствует требованиям ТР ТС 004/2011 «О безопасности низковольтного оборудования», а также ТР ТС 020/2011 «Электромагнитная совместимость технических средств».



**Расчетный срок службы изделия:** 3 года  
**Гарантийный срок:** 24 месяца  
**Дата изготовления указана на шильдике.**

## **Производитель:**

НИНБО ХЭНСФОРТ ОВЕРСИЗ ЭЙША ЛИМИТЕД,  
№ 158 Доншан Лю, Хушан Чжидао, Цыси, Провинция Чжэцзян, КНР  
MANUFACTURER: NINGBO HANSFORT OVERSEAS ASIA LIMITED,  
No. 158 Dongshan Lu, Hushan Jiedao, Cixi City, Zhejiang Province, PRC

## **Импортер и Уполномоченный представитель изготовителя в РФ и государствах-членах Таможенного Союза:**

ООО "ЭйДжиАй Электроникс", Россия, 115419, г.Москва, улица Орджоникидзе, д. 11, строение 3, этаж 4 помещение I комната 13.

## **Произведено в Китае на заводе:**

ZHEJIANG SMAL INTELLIGENT MANUFACTURING CO., LTD  
No.737-1, Xinjian North Road, Yuyao City, Zhejiang Province, China  
ДЖЕДЗЯНГ СМОЛ ИНТЕЛЛИДЖЕНТ МАНУФЕКТУРИНГ КО., ЛТД  
№.737-1, Ксиньдзянь Норф Роуд, Юяо Сити, Джедзянг Провинсе, Китай

# ГАРАНТИЙНЫЕ ОБЯЗАТЕЛЬСТВА

**Изделие:** Чайник электрический бытовой

**Модель:** PWK 1746CA Water Way Pro

Настоящая гарантия действует в течение 24 месяцев с даты приобретения изделия и подразумевает гарантийное обслуживание изделия в случае обнаружения дефектов, связанных с материалами и работой. Настоящая гарантия действительна при соблюдении следующих условий:

1. Гарантийное обязательство распространяется на все модели, выпускаемые под торговой маркой «POLARIS» в странах, где предоставляется гарантийное обслуживание (независимо от места покупки).
2. Изделие приобретается исключительно для личных бытовых нужд. Изделие должно использоваться в строгом соответствии с Руководством по эксплуатации с соблюдением правил и требований по безопасности.
3. Обязанности изготовителя по настоящей гарантии исполняются продавцами – уполномоченными дилерами изготовителя и официальными обслуживающими (сервис) центрами. Настоящая гарантия не распространяется на изделия, приобретенные у не уполномоченных изготовителем продавцов, которые самостоятельно отвечают перед потребителем в соответствии с российским законодательством.
4. Настоящая гарантия не распространяется на дефекты и внешние изменения изделия, возникшие в результате:
  - Химического, механического или иного воздействия, попадания посторонних предметов, жидкостей, насекомых и продуктов их жизнедеятельности внутрь изделия;
  - Неправильной эксплуатации, заключающейся в использовании изделия не по его прямому назначению, а также установки и эксплуатации изделия с Руководства по эксплуатации и правил техники безопасности;
  - Нормальной эксплуатации, а также естественного износа, не влияющие на функциональные свойства: механические повреждения внешней или внутренней поверхности (вмятины, царапины, потертости), естественные изменения цвета металла, в т.ч. появление радужных и темных пятен, а также - коррозии на металле в местах повреждения покрытия и непокрытых участках металла;
  - Износа деталей отделки, ламп, батарей, защитных экранов, накопителей мусора, ремней, щеток и иных деталей с ограниченным сроком использования;
  - Ремонта изделия, произведенного лицами или фирмами, не являющимися авторизованными сервисными центрами\*;
  - Самостоятельной разборки изделия, не предусмотренной инструкцией по эксплуатации, или любого другого постороннего вмешательства в его конструкцию.
5. Настоящая гарантия действительна по предъявлении вместе с оригиналом настоящего талона, оригиналом товарного чека, выданного продавцом, и изделия, в котором обнаружены дефекты.
6. Настоящая гарантия действительна только для изделий, используемых для личных бытовых нужд, и не распространяется на изделия, которые используются для коммерческих, промышленных или профессиональных целей.

По всем вопросам гарантийного обслуживания изделий POLARIS обращайтесь к Вашему местному официальному продавцу POLARIS.

В случае обнаружения неисправностей оборудования незамедлительно связаться с сервисным центром.

\*Адреса авторизованных обслуживающих центров на сайте Компании: [www.polaris.ru](http://www.polaris.ru).

Поставщик не несет никакой ответственности за ущерб, связанный с повреждением изделия при транспортировке, в результате некорректного использования, а также в связи с модификацией или самостоятельным ремонтом изделия.





Егер Сізде сұрақтар немесе біздің техникамызды пайдалануда қиындықтар пайда болса, жай ғана **Polaris** жедел желісіне қоңырау шалыңыз, біз қуана-қуана кез келген Сіздің мәелеңізді шешуге көмектесеміз!

**8 (800) 700-11-78**

Авторизацияланған сервистік орталықтардың мекенжайлары  
Компания сайтында [polaris.company/kz/](https://polaris.company/kz/)

# МАЗМҰНЫ

Жалпы ақпарат	22
Пайдалану саласы	22
Жиынтықтама	22
Аспаптың сипаттамасы	23
Жұмысқа дайындық	24
Сүзгіні орнату	24
Жұмыс тәртібі	25
Шәйнекті қосу	25
Шәйнекті сөндіру	26
Тазалау және күтім	27
Сақтау	29
Тасымалдау	29
Кәдеге жарату бойынша талаптар	29
Ақаулықтарды іздеу және жою	30
Осы аспап қауіпсіздігі бойынша нұсқаулар	31
Электр құралдарымен жұмыс істеу кезіндегі қауіпсіздік жөніндегі жалпы нұсқаулар	32
Техникалық сипаттамалары	33
Сертификаттау туралы ақпарат	34
Кепілдікті міндеттемелер	35



### **Құрметті сатып алушы!**

Сізге POLARIS сауда маркасының өнімін таңдағаныңыз үшін алғысымызды білдіреміз.

Біздің өнімдеріміз сапа, функционалдылық пен дизайнның жоғары талаптарына сәйкес әзірленген.

Сіз біздің фирмамыздың жаңа өнімін сатып алғаныңызға риза болатыңызға сенімдіміз.

Аспапты пайдалануды бастар алдында Сіздің қауіпсіздігіңізге қатысты маңызды ақпараты бар осы нұсқаулықты, сондай-ақ құралды дұрыс пайдалану және оны күту жөніндегі ұсыныстарды мұқият және толықтай оқып шығыңыз.

### **Назар аударыңыз!**

Нұсқаулықты кепілдік талонымен, кассалық чекпен, мүмкіндігінше, картон қораппен және орауыш материалмен бірге сақтап қойыңыз

# ЖАЛПЫ АҚПАРАТ

Пайдалану бойынша осы нұсқаулық POLARIS электрлік тұрмыстық шәйнектің, үлгісі **PWK1746CA Water Way Pro** (бұдан әрі мәтін бойынша - шәйнек, құрал) техникалық мәліметтерімен, құрылымымен, пайдалану және сақтау ережелерімен танысу үшін арналған.

## ПАЙДАЛАНУ САЛАСЫ

1. Аспап осы Нұсқаулыққа сәйкес тұрмыстық ғимараттың температурасы мен ылғалдылығында тұрмыстық және ұқсас қолдану үшін арналған:
  - дүкендердің, кеңселердің, фермерлік шаруашылықтар мен басқа да бөлімшелердің қуат көзі пункттерінде;
  - тұрақты мекендеуге арналған жерлерде, сонымен қатар қонақ үйлер мен отельдерде;
  - жатақтар мен таңғы ас үшін арналған орындарда.
2. Аспап өндірістік және коммерциялық пайдалану үшін, сонымен қатар тағамдық емес өнімдерді өңдеу үшін тағайындалмаған.
3. Өндіруші қате пайдалану немесе осы Пайдалану нұсқаулығында көзделмеген пайдалану нәтижесінде туындаған залал үшін жауапты болмайды.

## ЖИЫНТЫҚТАМА

Электрлік шәйнек ауыз суды қайнату үшін тағайындалған.



Қуат көзі тұғыры  
бар шәйнек



Пайдалану  
жөніндегі  
нұсқаулық /  
Кепілдік

# АСПАПТЫҢ СИПАТТАМАСЫ

Электрлік шәйнек ауыз суды қайнату үшін тағайындалған.



Мүмкін түстер: қара, сұр, ақ, қызыл, болат





# ЖҰМЫСҚА ДАЙЫНДЫҚ

- Шәйнекті бірінші пайдалану алдында барлық қаптама және жарнамалық материалдарды сыртынан және ішінен алып тастаңыз.
- Шәйнекті бірнеше рет суық сумен жуыңыз.
- Қуат көзі тіреуішін тегіс, таса және салқын бетке орнатыңыз.
- Шәйнекті қуат тұғырығына орнатыңыз.



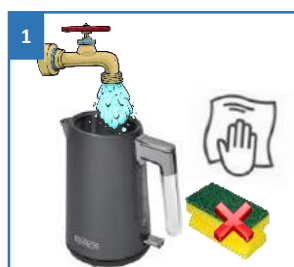
**Маңызды!** Ішуге арналған шәйнектен суды пайдалану алдында, шәйнектің ішін тазалау үшін шәйнекті суын ауыстыра отырып, 2-3 рет қайнатып, қайнаған суды төгуді ұсынамыз.

## Сүзгіні орнату

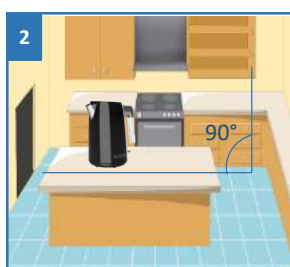
- Шәйнек тұтқасының төменгі бөлігіне басып, оның қақпағын шешіп алыңыз.
- Сүзгі шүмекке орнатылғанын тексеріңіз. Оның жақсы бекітілгеніне және дұрыс орнатылғанына көз жеткізіңіз.
- Егер сүзгі орнатылмаған болса, оны жоғарғы жиегімен шәйнектің шүмегіне қарама-қарсы корпустың ойығына салыңыз, төменгі бөлігінде жебенің суреті бар шығыңқы жаққа аз күшпен басып, оны дөңес жағымен шүмекке қарай орналастырыңыз, содан кейін осы шығыңқы бөлікті шертілгенге дейін шүмек жағына қарай басыңыз.
- Қақпақты жабыңыз.



**Назар аударыңыз!** Сүзгі шәйнектің шүмегіне үнемі жақсы бекітілуін қадағалаңыз.



1 Шәйнекті бірнеше рет суық сумен жуып-шайыңыз



2 Аспапты тегіс бетке орнатыңыз



3 Шәйнектің қақпағын ашып, шүмегінде сүзгі орнатылғанына көз жеткізіңіз



4 Сүзгіні шәйнектің шүмегіне орнатыңыз және оны бекітіңіз



5 Шәйнектің қақпағын жабыңыз



### Ескертуде!

Судың шашырауын болдырмау үшін шәйнекке біркелкі, орташа қысымдағы суды толтыруды ұсынамыз. Су шүмегін толық қуатпен ашу ұсынылмайды!

# ЖҰМЫС ТӘРТІБІ

## I. Шәйнекті сумен толтыру

- Шәйнекті сумен толтырмас бұрын, қуат көзі тіреуішінен алыңыз.
- Қақпақты шешпей, суық ауыз суды шәйнек қақпақпағындағы клапаны бары тесігі арқылы құйыңыз, оның деңгейі min және max белгілер арасында болуы қажет.



**Назар аударыңыз!** Қақпақ топсасының сынуының алдын алу үшін қақпақтың тесігіне кранның ұшын немесе құбырды қоймаңыз. Қақпақ оның тұтқасы шәйнектің тұтқасына қарай бағытта болатындай түрде жабық болуы тиіс.

## II. Шәйнекті қосу

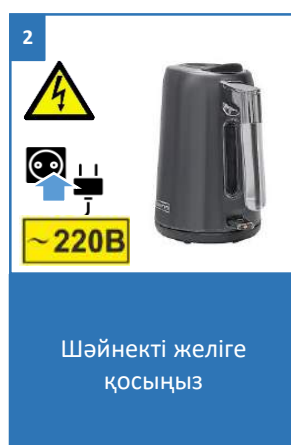
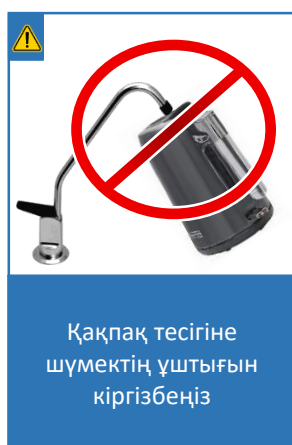
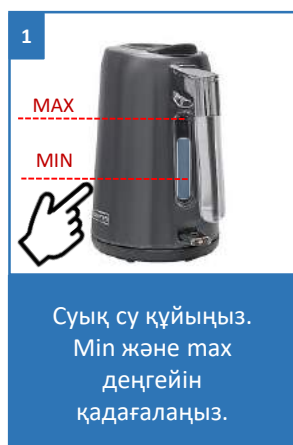


**Назар аударыңыз!** Шәйнекті желіге қоспас бұрын, құралдың нәлінде (шәйнектің және қуат көзі тіреуішінің түбінде орналасқан) көрсетілген кернеу сіздің желінің кернеуіне сәйкес келетініне көз жеткізіңіз.

- Шәйнекті қуат тұғырығына орнатыңыз. Электрлік қосылыстарға судың тимеуін бақылаңыз.
- Желілік ашаны электр желісінің розеткасына кіргізіңіз.
- ҚОС/СӨНД (I/O) ауыстырып-қосқыштың пернесін төмен қарай басумен шәйнекті іске қосыңыз. Бұл ретте ішкі жарықтандыру жанады. Шәйнекті қақпақсыз іске қоспаңыз.
- Судың қайнатылуы басталады.



**Назар аударыңыз!** Егер сіз абайсыздан суы жоқ шәйнекті іске қосып қойсаңыз, қорғаныс жүйесі іске қосылады, сонда ҚОС/СӨНД ауыстырып-қосқышы автоматты түрде СӨНД (O) жайғасымға қайта оралады. Әрі қарай қолданар алдында, шәйнекті қуат көзінен алыңыз және 30 минут бойы суытыңыз, содан кейін суық сумен толтырыңыз.



**Назар аударыңыз!** Шәйнектің қақпағында немесе түбінде тот белгілерінің пайда болуы сапасыз судың қолданылғанын көрсетеді.



3  
ҚОС/СӨНД (I/O)  
ауыстырып-  
қосқыштың пернесін  
басып, шәйнекті іске  
қосыңыз.  
Жарықтандыру  
жанады

Шәйнекті сусыз іске  
қоспаңыз!

Тұғырықтан әлі  
сөндірілмеген  
шәйнекті шешіп  
алмаңыз!

### III. Шәйнекті сөндіру.

- Су қайнаған кезде шәйнек автоматты түрде сөнеді.
- Ішкі жарық сөнеді.
- Қажеттілік болса, сіз, ҚОС/СӨНД ауыстырып-қосқыштың пернесін жоғарғы жайғасымға жылжытып, қолмен сөндіре аласыз.
- Бір суды екі рет қайнатпау ұсынылады.

#### Назар аударыңыз!



Тұғырықтан әлі сөндірілмеген шәйнекті шешіп алмаңыз.

Егер шәйнектің қақпағы жабылмаған болса немесе толығымен жабылмаса, автоматты өшіру жұмыс істемейді.

- Шәйнектен суды біртіндеп төгіп тастаңыз. Ішінде қайнаған су бар екенін ұмытпаңыз.
- Шәйнекті тек тұтқасынан ұстаңыз.
- Қыздыруды өшіргеннен кейін шәйнекті қайтадан 15-20 секундтан кейін пайдалануға болады.



#### НАЗАР АУДАРЫҢЫЗ!!!

Физикалық процестермен байланысты себептерден тұғырықта  
Тұғырықта немесе тұтқаның астында бірнеше миллилитрге дейінгі көлемде  
конденсацияланған су жиналуы мүмкін. Бұл бу конденсациялануының  
толығымен қауіпсіз қалыпты құбылысы және де шайнектен су ағатынын  
көрсетеді.



1  
Су қайнаған кезде  
шәйнек автоматты  
түрде сөнеді.  
Жарықтандыру  
сөнеді



Егер шәйнектің  
қақпағы жабылмаған  
болса немесе  
толығымен  
жабылмаса,  
автоматты түрде  
сөндірілу іске  
қосылмайды



2  
Қыздыру  
сөндірілгеннен кейін  
шәйнекті қайтадан  
15-20 секундтан кейін  
пайдалануға болады



Тұғырықта конденсат  
жиналуы мүмкін. Бұл  
қалыпты құбылыс!

# ТАЗАЛАУ ЖӘНЕ КҮТІМ

1. Шәйнекті желіден өшіріп, оны суытыңыз.
2. Шәйнектің сыртын дымқыл шүберекпен сүртіңіз.



**Назар аударыңыз!** Шәйнекті, баусымды, айырды немесе қуат тұғырығын ешқашан суға батырмаңыз.

### 3. Қақты жою

- Судың құрамындағы тұзға байланысты шәйнектің түбінде және қабырғаларында қақ пайда болады. Қақ пен шөгінділердің болуы үнемі тексеріліп, уақытында алынып тасталуы керек. Егер сіздің шәйнегіңіз суды ұзақ уақыт қайнатса, қайнаудан бұрын өшіп қалса немесе жұмыс кезінде шамадан тыс дыбыс шығарса, бұл қақтан тазарту керек дегенді білдіреді. Қақтың пайда болуы судың қаттылығына байланысты.
- Айына кемінде 1 рет қақтан тазалау жүргізіңіз.

**Сіздің шәйнегіңізді қақтан тазалау үшін лимон қышқылының ерітіндісін пайдалануға болады:**

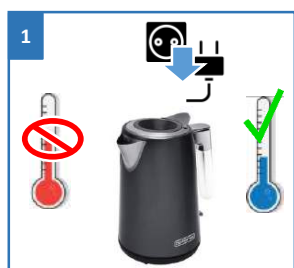
- 25 г лимон қышқылын 0,5 л ыстық сумен араластырыңыз.
- Сұйықтықты шәйнекке құйыңыз.
- 15 минутқа қалдырыңыз.
- Шәйнекті екі-үш рет суық сумен шайыңыз.
- Қажет болса, тазалауды қайталаңыз.

**Сіздің шәйнегіңізді қақтан тазалау үшін сіркесудың әлсіз ерітіндісін пайдалануға болады:**

- Судың 2/3 бөлігін және 6% сіркесуының 1/3 бөлігін араластырыңыз.
- Бұл ерітіндіні қыздыру элементі жабылатындай етіп шәйнекке құйыңыз, 20 минут үзіліспен 2 - 3 рет қайнатыңыз.
- Шәйнекті екі-үш рет таза сумен шайыңыз және құрғақ шүберекпен сүртіңіз.
- Қажет болса, тазалауды қайталаңыз.



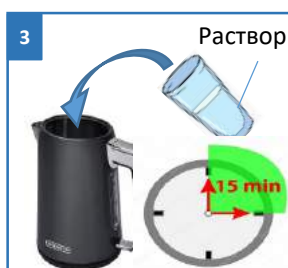
**Ескертпе!** POLARIS PCDL 1010 ECO шәйнектеріне арнайы әзірленген қақтан тазалау құралын пайдалануды ұсынамыз. POLARIS қақтан тазартқыш ұнтағы лимон қышқылына қарағанда тиімдірек және сірке қышқылына қарағанда агрессивті емес. Оның құрамында қышқылдардың арнайы қоспасы бар, ол 1 рет қолданғанда қақты, тұзды және минералды шөгінділерді жұмсақ, бірақ тиімді түрде жоюға мүмкіндік береді, коррозияны тудырмайды, осылайша құрылғының қызмет ету мерзімін ұзартады. Құрал Ресей Федерациясында жасалған және Бірыңғай санитарлық-эпидемиологиялық және гигиеналық талаптарға сәйкес келеді.



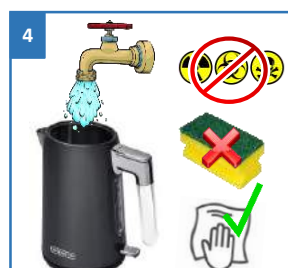
Шәйнекті желіден өшіріп, оны суытыңыз.



Ылғал матамен сүртіп алыңыз



Қақты кетіруге арналған ерітіндіге су қосып араластырыңыз. Көрсетілген уақытқа қалдырыңыз



Шәйнекті екі – үш рет таза сумен шайыңыз. Матамен сүртіп алыңыз



### Назар аударыңыз!

Шәйнекті тазарту үшін ешқашан агрессивті немесе абразивті жуғыш заттарды пайдаланбаңыз

Шәйнекті қақтан тазалауға арналған ұнтақты қолданған кезде, суды ұнтақты өндірушінің ұсыныстарына сәйкес қосыңыз. Бұл өнімдерді ешқашан сусыз қолданбаңыз.



Барлық тиеу / түсіру / төгу жұмыстарын тек шайнек желіден ажыратылған жағдайда ғана орындаңыз.

### 4. Сүзгіні тазалау

- Тіреуішті желіден ажыратыңыз және шәйнекті негізден алыңыз. Қалған суды төгіңіз. Шәйнекті ыстық болса суытыңыз.
- Шәйнектің қақпағын ашыңыз.
- Тілшігі бар шығыңқыдан ұстап, сүзгіні қзіңізге қарй тартыңыз, оны ұяшықтан алып шығыңыз және судың әлсіз ағынының астына қойыңыз. Ластануларды жұмсақ щетканың (жиынтыққа кірмейді) көмегімен кетіріңіз. Сумен шайыңыз.
- Тазартылған сүзгіні осы Нұсқаулықтың «Жұмысқа дайындау» бөлімінде сипатталғанға сәйкес қайта орнатыңыз.



### Абай болыңыз!

Шайнекте ыстық су бар кезде сүзгіні алып тастамаңыз.



1  
Тіреуішті желіден ажыратыңыз және шәйнекті негізден алыңыз. Қалған суды төгіңіз.



2  
Шәйнекті ыстық болса суытыңыз



3  
Шәйнектің қақпағын ашыңыз  
Сүзгінің ілмегіне шүмек жаққа басыңыз



Сүзгіні жоғары қарай тартып, алып шығыңыз



4  
Сүзгіні судың ағыны астына қойып, ластануды жұмсақ щетканың көмегімен абайлап кетіріңіз



5  
Тазартылған сүзгіні орнына орнатыңыз



Ыдыс жуғыш машинада жууға болмайды

## САҚТАУ

- Электр құралдары қоршаған ортаның плюс 40°С-ден аспайтын температурасы және 70%-дан аспайтын ылғалдылығы бар жабық, құрғақ және таза бөлмеде, қоршаған ортада құрылғылардың материалдарына теріс әсер ететін шаң, қышқыл және басқа булар жоқ жерде сақталады.

## ТАСЫМАЛДАУ

- Электр құралдарын осы түрдегі көлікте қолданылатын жүктерді тасымалдау және механикаландырылған тиеу-түсіру жұмыстарын жүргізуді қамтамасыз ететін ережелерге сәйкес тасымалдайды. Құрылғыларды тасымалдау кезінде зақымданудан қорғаныс - өнімнің сапасы мен тұтынушылық тараның сыртқы көрінісі қамтамасыз етілуі керек.
- Аспаптардың тасымалдануы оларға атмосфералық жауын-шашын мен жегі орталардың тікелей әсер ету мүмкіндігін болдырмауы тиіс.

## КӘДЕГЕ ЖАРАТУ БОЙЫНША ТАЛАПТАР

Бұйымдарды кәдеге жарату кезінде пайда болатын қалдықтар белгіленген тәртіппен және салалық нормативтік құжаттаманың қолданыстағы талаптары мен нормаларына сәйкес, соның ішінде СанЕЖН 2.1.7.1322-03 «Өндіріс және тұтыну қалдықтарын орналастыруға және залалсыздандыруға қойылатын гигиеналық талаптарға» сәйкес кейінгіде кәдеге жаратумен міндетті түрде жинауға жатады.



**Назар аударыңыз!** Қызмет мерзімі аяқталғаннан кейін құралды тұрмыстық қалдықтармен бірге шығарып тастамаңыз. Оны одан әрі кәдеге жаратуға арналған мамандырылған пунктке тапсырыңыз. Сіз осымен қоршаған ортаны қорғауға көмектесе аласыз.



Сіздің құралыңызды пайдалану кезінде өрттің, электр токпен зақымдану немесе жарақат алу қаупінің, сонымен қатар оның сынуының алдын алу үшін осы құралмен жұмыс істеген кездегі сақтықтың негізгі шараларын, сонымен қатар электр құралдарымен жұмыс істеу кезіндегі қауіпсіздік бойынша жалпы нұсқауларды қатаң сақтаңыз.

## ӨТКІЗУ

Өткізу ережелері белгіленбеген



# АҚАУЛЫҚТАРДЫ ІЗДЕУ ЖӘНЕ ЖОЮ

Мәселе	Себебі	Жою тәсілі
Шәйнек су қайнағанға дейін сөніп қалады	Қыздыру элементінде қақ пайда болды	5-бөлімдегі нұсқауларға сәйкес шәйнекті қақтан босатыңыз. «Тазалау және күтім»
	Желілік розетка жұмыс істемейді	Шәйнекті басқа розеткаға қосыңыз
Шәйнек қосылмайды	Қуат баусымы зақымдалған	Жөндеу үшін немесе ауыстыру үшін авторизацияланған сервистік орталыққа жүгініңіз
	Шәйнектің сусыз іске қосылуынан қорғаныс іске қосылды	Шәйнекке 30 минут ішінде сууға мүмкіндік беріңіз, содан кейін суық суға толтырыңыз



Сіздің құралыңызды пайдалану кезінде өрттің, электр токпен зақымдану немесе жарақат алу қаупінің, сонымен қатар оның сынуының алдын алу үшін осы құралмен жұмыс істеген кездегі сақтықтың негізгі шараларын, сонымен қатар электр құралдарымен жұмыс істеу кезіндегі қауіпсіздік бойынша жалпы нұсқауларды қатаң сақтаңыз.



**Назар аударыңыз!** Егер Сіз жоғарыда сипатталған қадамдар көмегімен мәселені өз күшіңізбен шеше алмасаңыз, POLARIS өкілетті қызмет көрсету орталығына хабарласыңыз.

# ОСЫ АСПАП ҚАУІПСІЗДІГІ БОЙЫНША НҰСҚАУЛАР

- Шәйнекті тек суды қыздыру үшін қолданыңыз. Шәйнекті ешқашан басқа сұйықтықтармен толтырмаңыз.
- **Шәйнекті ешқашан сусыз қоспаңыз.**
- Толтыру үшін тек таза, суық ауыз суын пайдаланыңыз.
- Шәйнекті қабырғаның маңына, бөлменің бұрышына, аспалы панельдердің немесе ас үй шкафтарының астына қоймаңыз.
- Шайнекті тек тегіс, ыстыққа төзімді және құрғақ беттерге қойыңыз.
- Шайнекті max 1.7L белгісінен жоғары және min 0.5L белгісінен төмен толтырмаңыз. Егер шәйнек артық толса, су қайнаған кезде шүмектен ағып кетеді.
- Салбырап тұрған шнурлар қайғылы оқиғалардың себебі болуы мүмкін, әсіресе егер баусымды балалар тартса. Шәйнекті жұмыс бетіне мүмкіндігінше үстелдің / жұмыс бетінің шетінен алысырақ қою ұсынылады.
- Қыздыру кезінде шәйнектің қақпағы жабық екеніне көз жеткізіңіз.
- Шәйнек қуат көзі тұғырында тұрған кезде шәйнекке ешқашан су құймаңыз.
- Жұмыс істеп тұрған кезде шәйнекті ешқашан қараусыз қалдырмаңыз.
- Бұл құрал физикалық, жүйке немесе психикалық ауытқулары немесе тәжірибе мен білімнің жеткіліксіздігі бар адамдардың (балаларды қоса алғанда) пайдалануына арналмаған, мұндай адамдарға қадағалау жүзеге асырылатын немесе олардың қауіпсіздігіне жауап беретін адамның осы құралды пайдалануына қатысты оларға нұсқау беретін жағдайларды қоспағанда. Балаларды құралмен ойнауға жол бермеу мақсатында қадағалауды жүзеге асыру қажет.
- Шәйнектің корпусына қол тигізбеңіз (себебі қосқаннан кейін ол қызып кетеді) және қолыңызды шүмектен және қақпақтың астынан шығып жатқан будың үстінен ұстамаңыз. Шәйнекті тек тұтқасынан ұстаңыз.
- Шәйнекте ыстық су болған кезде, су құйғанда немесе қақпақты ашқан кезде, қосымша қауіпсіздік үшін қолыңызды шүмектен қауіпсіз қашықтықта ұстау ұсынылады.
- Шәйнектен суды біртіндеп төгіп тастаңыз. Ішінде қайнаған су бар екенін ұмытпаңыз.
- Шәйнектің корпусында, қуат көзі тіреуішінде, желілік сымында немесе айырда, сонымен қатар жұмысында ақаулық бар болса, оны пайдаланбаңыз.
- Шайнекті жылу көзінің жанына немесе тікелей күн сәулесі түсетін жерге қоймаңыз (құрылғының корпусы зақымдалуы мүмкін).
- Су шәйнекке арналған тұғырыққа, қуат баусымына және айырға түспеуін бақылаңыз.
- Шәйнекті басқа қуат көзі тіреуішіне, сонымен қатар тіреуішті басқа шайнекке қолданбаңыз.
- Шәйнекті тұғырыққа қойған/алған сәтте ҚОС./СӨНД. ауыстырып-қосқыштың пернесі (О) жайғасымда болуы қажет.
- Шәйнекті тіреуіште қайнатқаннан кейін аз мөлшерде су мөлшерінің (1 г дейін) пайда болуына рұқсат етіледі, бұл құрылғының жұмысы кезінде будың конденсациясының салдары болып табылады.
- **Шәйнекті шүберекпен жаппаңыз!**

# ЭЛЕКТР ҚҰРАЛДАРЫМЕН ЖҰМЫС ІСТЕУ КЕЗІНДЕГІ ҚАУІПСІЗДІК ЖӨНІНДЕГІ ЖАЛПЫ НҰСҚАУЛАР

- Аспапты пайдалану «Тұтынушылардың электр қондырғыларды техникалық пайдалану ережелеріне» сәйкес жүргізілуі тиіс.
- Аспап тек қана тұрмыста пайдалануға арналған. Құралды коммерциялық мақсатта ұзақ уақыт пайдалану оның шамадан тыс жүктелуіне әкелуі мүмкін, соның нәтижесінде ол зақымдануы мүмкін немесе адамдардың денсаулығына зиян келтіруі мүмкін.
- Құрал осы Нұсқаулыққа сәйкес тағайындалуы бойынша ғана пайдаланылуы тиіс.
- Құралды қолданар алдында осы нұсқаулықты мұқият және толығымен оқып шығыңыз.
- Құралды іске қосар алдында әр кезде оны қарап байқап шығыңыз. Құралдың және желілік баусымның зақымдануы болғанда құралды ешбір жағдайда розеткаға қоспаңыз
- Егер зақымданудың көзге көрінетін белгілері болса, құлағаннан кейін құралды пайдаланбау дұрыс болады. Пайдаланар алдында аспап білікті маманмен тексерілуі тиіс.
- Егер сіз құралдың жұмыс істеу қабілетіне сенімді болмасаңыз, оны пайдаланбаңыз.
- Жұмыс істеп тұрған құралды қараусыз қалдырмаңыз! Егер Сіз аспапты пайдаланбасаңыз, әрқашан оны желіден ажыратып қойыңыз.



**Назар аударыңыз! Құралды ванналар, шұңғылшалар немесе сумен толтырылған басқа ыдыстар маңында пайдаланбаңыз.**

- Ешбір жағдайда құралды суға немесе басқа да сұйықтықтарға батырмаңыз. Аспапты ылғал қолмен ұстамаңыз. Құралға су тиген кезде оны бірден желіден өшіріңіз.
- Құрал суға түскен жағдайда оны тез арада желіден өшіріңіз. Бұл ретте ешбір жағдайда қолыңызды суға салмаңыз. Қайталап пайдаланар алдында құрал білікті маманмен тексерілуі тиіс.
- Құралды тек айнымалы ток көзіне (~) қосыңыз. Қосар алдында құралды желіде қолданылатын кернеуге арналған екеніне көз жеткізіңіз.
- Аспап тек қана жерге тұйықталуы бар желіге қосылуы мүмкін. Сіздің қауіпсіздігіңізді қамтамасыз ету үшін жерге тұйықтау орнатылған электротехникалық нормаларға сәйкес келуі тиіс. Бейстандартты қуат көздерін немесе іске қосу құрылғыларын пайдаланбаңыз.
- Құралды желіге қосу алдында ол өшірулі күйде екеніне көз жеткізіңіз.
- Құралды үй-жайдан тыс пайдаланбаңыз. Құралды өткір бұрыштарға соғылудан сақтаңыз. Пайдалану аяқталған кезде, құрал сынғанда немесе тазалау кезінде оны үнемі желіден өшіріңіз.
- Құралды желілік жетектен ұстап, тасымалдауға болмайды. Сонымен қатар құралды желілік сымнан ұстап тұрып желіден ажыратуға тыйым салынады. Құралды желіден ажыртақан кезде штепсельдік айырдан ұстаңыз.
- Пайдаланудың ұзақ мерзімдік үзілісі кезде құрылғыны зауыттық қаптамасында, балалардың қолы жетпейтін жерде сақтаңыз.
- Құрал мен желілік баусым олар ыстықтың, тікелей күн сәулесінің және ылғалдың әсеріне түспейтіндей сақталуы тиіс.

- Пайдаланудан кейін ешқашанда да электрлік қуат көзі желісін құралды айналдырып орамаңыз, себебі уақыт өте келе сымның сынуына әкелуі мүмкін. Сақтау уақытында сымды үнемі түзулеп ораңыз.
- Шнурды ауысыруды ек білікті мамандар - сервистік орталықтың қызметкерлері іске асыра алады. Біліксіз жөндеу пайдаланушы үшін тікелей қауіп төндіреді.
- Аспапқа жөндеуді өз бетінше жүргізбеңіз.
- Жөндеу тек қана сервистік орталықтың білікті мамандарымен жүргізілуі қажет.
- Құралды жөндеу үшін тек түпнұсқа қосалқы бөлшектер пайдаланылуы мүмкін.
- Жинақтың құрамына кірмейтін қосымша аксессуарларды пайдалану сіздің кепілдік құқығыңыздан айырады.



**Назар аударыңыз!** Қызмет мерзімі аяқталғаннан кейін құралды тұрмыстық қалдықтармен бірге шығарып тастамаңыз. Оны одан әрі кәдеге жаратуға арналған мамандырылған пунктке тапсырыңыз. Сіз осымен қоршаған ортаны қорғауға көмектесе аласыз.



## ТЕХНИКАЛЫҚ СИПАТТАМАЛАРЫ

**PWK1746CA Water Way Pro** - POLARIS сауда маркасының электрлік тұрмыстық шәйнегі

Кернеу: 220-240 В

Жиілігі: ~50-60 Гц

Қуаттылығы: 1850-2200 Вт

Қорғаныс класы: I

Көлемі: 2 л

**Ескерту:** Өзгерістер мен жақсартуларды енгізудің үздіксіз процесінің салдарынан нұсқаулық пен өнім арасында кейбір айырмашылықтар байқалуы мүмкін. Өндіруші пайдаланушы осыған назар аударады деп үміттенеді.

# СЕРТИФИКАТТАУ ТУРАЛЫ АҚПАРАТ

Бұйым КО ТР 004/2011 «Төмен вольтты құралдардың қауіпсіздігі туралы», КО ТР 020/2011 «Техникалық құралдардың электромагниттік үйлесімдігі», ЕАЭО ТР 037/2016 «Электротехника және радиоэлектроника бұйымдарында қауіпті заттардың қолданудағы шектеулер туралы» талаптардың сәйкестігін растау процедурасынан өткен және Кедендік Одақтың мүше мемлекеттері нарығында бұйымдарды ұстаудың бірыңғай белгісімен таңбаланады.

Сәйкестік сертификатының/декларациясының нөмірі және оның қолданылу мерзімі туралы ақпаратты Сіз POLARIS бұйымын сатып алған жерде немесе өндірушінің Уәкілетті өкілінен ала аласыз.

Аспап құрастырылымы КО ТР 004/2011 «Төмен вольтті жабдықтардың қауіпсіздігі туралы», сонымен қатар КО ТР 020/2011 «Техникалық құралдардың электромагниттік үйлесімділігі» талаптарына сәйкес келеді.



**Бұйымның қызмет көрсету мерзімі:** 3 жыл

**Бұйымға кепілдік мерзім:** 24 ай

Дайындалған күні бұйымда көрсетілген.

## **Өндіруші:**

НИНБО ХЭНСФОРТ ОВЕРСИЗ ЭЙША ЛИМИТЕД,

№ 158 Доншан Лю, Хушан Чжидао, Цыси, Чжэзцян Провинциясы, ҚХР

MANUFACTURER: NINGBO HANSFORT OVERSEAS ASIA LIMITED,

No. 158 Dongshan Lu, Hushan Jiedao, Cixi City, Zhejiang Province, PRC

**Импорттаушы және өндірушінің РФ-ғы және Кеден Одағы мүше мемлекеттеріндегі Уәкілетті өкілі:**

"ЭйджиАй Электроникс" ЖШҚ, Ресей, 115419, Мәскеу қ., Орджоникидзе көшесі, 11-үй, 3-құрылыс, 4-қабат, I-үй-жай 13-бөлме.

**Қытайда жасалған.**



# КЕПІЛДІКТІ МІНДЕТТЕМЕЛЕР

**Бұйым:** Электрлік тұрмыстық шәйнек

**Моделі:** PWK1746CA Water Way Pro

Осы кепілдік бұйымды сатып алынған күннен бастап 24 ай бойы әрекет етеді және материалдар мен жұмысқа байланысты ақаулар табылған жағдайда бұйымға кепілдік қызмет көрсетілетін білдіреді. Осы кепілдік келесі шарттар сақталған кезде жарамды:

1. Кепілдікті міндеттемелер «POLARIS» сауда маркасымен шығарылатын және өндіруші уәкілеттік берген сатушылардан, кепілдік қызмет көрсетілетін елдерде (сатып алу орнына қарамастан) сатып алынған барлық үлгілерге қолданылады.
2. Бұйым тек жеке тұрмыстық қажеттіліктер үшін сатып алынады. Бұйым қауіпсіздік ережелері мен талаптарын сақтау арқылы Пайдалану жөніндегі нұсқаулыққа қатаң сәйкестікте пайдаланылуы қажет.
3. Осы кепілдік бойынша өндірушінің міндеттемелерін сатушылар – өндірушінің уәкілетті дилерлері және ресми қызмет көрсету (сервистік) орталықтары орындайды. Осы кепілдік өндірушімен уәкілетті етілмеген сатушылардан сатып алынған бұйымдарға таралмайды, олар ресейлік заңнамаға сәйкес тұтынушы алдында өздігінен жауап береді.
4. Осы кепілдік мыналардың нәтижесінде пайда болған ақаулар мен бұйымның сыртқы өзгеруіне қатысты болмайды:
  - Химиялық, механикалық немесе өзге де әсер ету, бөгде заттардың, сұйықтықтардың, жәндіктердің және олардың тіршілік ету өнімдерінің бұйымның ішіне түсуі;
  - Бұйымды оның тікелей міндетінен тыс пайдалануында болатын қате пайдаланылуы, сондай-ақ Пайдалану жөніндегі нұсқаулықтың және қауіпсіздік техникасы ережелерінің талаптарын бұза отырып, бұйымды орнату және пайдалану;
  - Қалыпты пайдалану, сонымен қатар функционалдық қасиеттеріне әсер етпейтін: сыртқы немесе ішкі беттің механикалық зақымдануы (майысулар, сызаттар, ескірулер), металл түсінің табиғи өзгеруі, оның ішінде құбылмалы және қара дақтардың пайда болуы, сондай-ақ жабынды зақымдалған жерлерде және металдың жабылмаған учаскелерінде металл жемірілуінен;
  - Өңдеу бөлшектерінің, шамдардың, батареялардың, қорғаныс экрандарының, қоқыс жинағыштардың, белбеулердің, щеткалардың және пайдалану мерзімі шектеулі өзге де бөлшектердің тозуынан;
  - Бұйымға авторизацияланған сервистік орталықтары\* болып табылмайтын тұлғалар немесе ұйымдар жүргізген жөндеулер;
  - Бұйымды пайдалану жөніндегі нұсқаулықта көзделмеген дербес бөлшектеу немесе оның құрылымына кез келген басқа да бөгде араласудан.
5. Осы кепілдік осы талонның түпнұсқасымен бірге сатушы берген тауарлық чек түпнұсқасы және ақаулар анықталған бұйым ұсынылғанда жарамды.
6. Бұл кепілдік тек жеке тұрмыстық қажеттіліктерге арналған бұйымдарға жарамды және коммерциялық, өнеркәсіптік немесе кәсіби мақсаттарға пайдаланылатын бұйымдарға қолданылмайды.

POLARIS бұйымдарына кепілдікті қызмет көрсетудің барлық сұрақтары бойынша POLARIS ең жақын орналасқан ресми сатушысына жүгініңіз.

Жабдықта ақаулықтар анықталған жағдайда дереу сервистік орталықпен хабарласу.

\*Авторизацияланған сервистік орталықтардың мекенжайлары Компания сайтында: [www.polaris.ru](http://www.polaris.ru).

Жеткізуші тасымалдау кезінде бұйымды бүлдіруге байланысты залал үшін, дұрыс пайдаланбау нәтижесінде, сондай-ақ бұйымды түрлендіруге немесе өз бетінше жөндеуге байланысты ешқандай жауапкершілік көтермейді.



